



Service hôtelier
Propreté et hygiène

Journée romande de l'Hygiène

Qui nettoie? Quoi? Quand?

Montreux, 29 novembre 2018



Sommaire

- Démarche réalisée pour définir les standards de nettoyage
- Tableaux de référence
- Entretien en salle d'opération
- Environnement proche du patient
- Produits

Démarche – étapes réalisées

- DIN 277
- Définition des SLA
- Zones de risques
- Fréquences de nettoyage

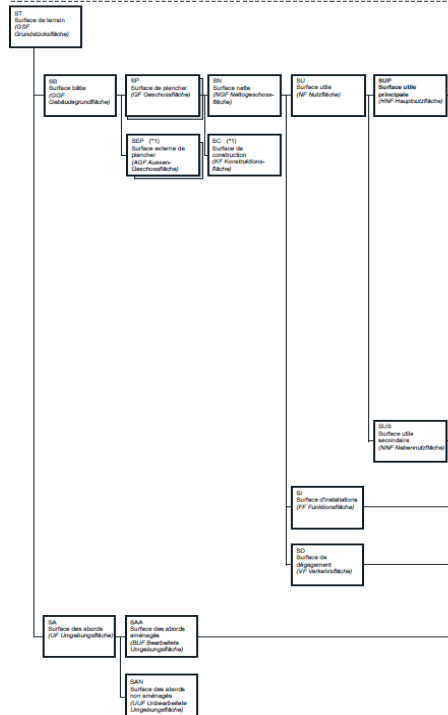


Collaboration avec le service d'Hygiène pour la validation des locaux «médicaux»

Normes DIN 277 et SIA 416 (Bases et volumes des bâtiments dans la construction)

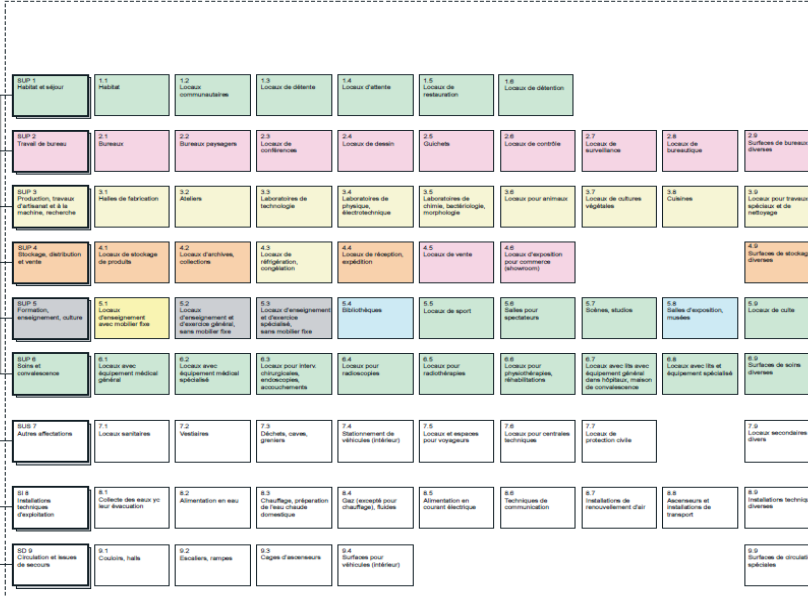
Diagramme des surfaces

SIA 416 : 2003



*) Structure plus détaillée selon SIA 416 (p. ex. balcons, terrasses, etc...)

DIN 277 / 2 : 2005



- CATEGORIES CUS (*2) :
- SO / LSOC Lieux sociaux
 - BU / BURE Bureaux
 - LA / LABO Laboratoires
 - AR / ARCH Archives et dépôts
 - HO / AUDI Auditoires
 - UR / SACO Salles de cours
 - BI / BIBL Bibliothèques
 - DIV / Divers

Zones de risques

0 hors Zone : chambres/studios pour personnel

1 Risque faible : cafétéria, buanderie, archives

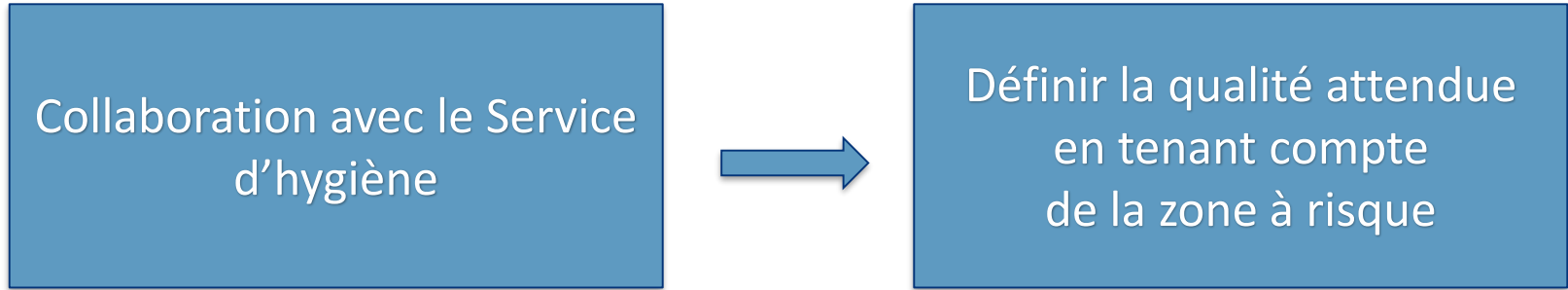
2 Risque modéré : hôpital de jour, chambres de patient etc.

3 Haut risque : soins intensifs, salles de réveil, etc.

4 Très haut risque : blocs opératoires

5 Salle blanches

SLA (service level agreement)



Evaluation du temps/rendement par m2

- Plusieurs chronométrages des mêmes tâches par différent(e)s agent(e)s de propreté pour avoir une réelle moyenne de temps
- Création de tableaux de référence avec les temps et le rendement par m2

Sommaire

- Démarche réalisée pour définir les standards de nettoyage
- Tableaux de référence
- Entretien en salle d'opération
- Environnement proche du patient
- Produits

Tableaux de référence

[02_Documents_Travail\SPH_SLA_Calculs_rendement\historique tableaux de calculs\SPH_SLA_entretien V.2_04.2014.xlsx](#)

[02_Documents_Travail\SPH_SLA_Calculs_rendement\Test BH12_calcul nettoyage d'entretien.xlsx](#)

[02_Documents_Travail\SPH_SLA_Calculs_rendement\Calcul des surfaces SPH_Version final.xlsx](#)

Sommaire

- Démarche réalisée pour définir les standards de nettoyage
- Tableaux de référence
- Entretien en salle d'opération
- Environnement proche du patient
- Produits

Nettoyage/désinfection - salles opératoires (SOP)

Justification de l'entretien en milieu SOP :

- Environnement = source de contamination
- Contamination systématique et automatique de l'environnement par des germes provenant des patients
- Germes potentiellement pathogènes et/ou résistants aux antibiotiques (MRSA, VRE, C. difficile, Acinetobacter, etc.)
- Germes susceptibles de se multiplier et de survivre plusieurs jours à plusieurs mois sur les surfaces inertes
- Corrélation existante entre l'augmentation des nettoyages et la diminution de la transmission et/ou des infections

Nettoyage/désinfection - salles opératoires (SOP)

Augmentation progressive des germes multi-résistants et des interventions de plus en plus complexes

Propositions d'amélioration :

- Transférer les tâches d'entretien à du personnel spécialisé dédié aux nettoyages/désinfections
- Introduire les désinfections à l'ouverture des SOP, l'entretien systématique du matériel mobile, l'entretien quotidien des tabliers de plomb, une traçabilité des nettoyages

Nettoyage/désinfection - salles opératoires (SOP)

Prise en charge par les agents propreté et hygiène:

- Évacuation des déchets et des sacs à linge
- Désinfection de tout le matériel de base fixe dans un SOP
- Nettoyage et désinfection du sol
- Nettoyer sas et lave-mains uniquement lors des mesures additionnelles
- Habillage des poubelles et autre supports
- Nettoyage des tabliers de plomb

Réalisé à ce jour :

2012 transfert des tâches du bloc opératoire principal de la cité hospitalière

2017 transfert des tâches du bloc opératoire de la maternité

Sommaire

- Démarche réalisée pour définir les standards de nettoyage
- Tableaux de référence
- Entretien en salle d'opération
- Environnement proche du patient
- Produits

Environnement proche patient

En place dans certains étages hospitaliers et consultations après plusieurs tests entre 2012 et 2017.

Ci-après ce qui est nettoyé/désinfecté:

- Tours de lit
- Barrières
- Potences
- Télécommandes de lit
- Tables de nuit
- Tables à manger et chaises (tables enfants et chaises)
- Balances
- Fauteuils patients
- Télévisions y compris télécommandes

Environnement proche patient

- Statifs à perfusion (à pied et autre)
- Déshabillage et sortie des lits (lors de départ)
- Changement des sacs à linge et désinfections des statifs (lors de départ)
- Nettoyage et désinfection mensuel des statifs (linge, déchets)
- Nettoyage et désinfection des jouets en commun (pédiatrie)
- Nettoyage et désinfection de la paroi électrique
- Armoires de patient (lors de départ)
- Tables d'examen (consultations)
- Lampes et scialytiques (consultations)
- Porte-gants et toises

Sommaire

- Démarche réalisée pour définir les standards de nettoyage
 - Tableaux de référence
 - Entretien en salle d'opération
 - Environnement proche du patient
-
- Produits

Produits

| Locaux | Surface | Fréquence | Produits |
|--|-----------------------------------|---|---|
| Urgences, soins intensifs, maladies infectieuses | Toutes les surfaces y compris sol | Tous les jours | Incidin plus*, autres produits de nettoyages (détartrant, etc.) |
| Salle d'opération Centre des grands brûlés | Toutes les surfaces y compris sol | Entre les opérations et en fin de programme | Vapeur et Incidin plus* |
| Chambres d'hospitalisation | Surfaces hors sol | Tous les jours | Incidin plus*, autres produits de nettoyages (détartrant, etc.) |
| Chambres d'hospitalisation | Sol | Tous les jours 1x par semaine | Détergent, Incidin plus* |
| Plateau technique (ambulatoire, hôp.jour) | Toutes les surfaces y compris sol | Tous les jours | Incidin plus* |

* désinfectant à base de glucoprotamine + un détergent

Produits en cas d'épidémie

| Type de virus | Surface | Fréquence | Produits |
|-----------------------|--------------------------------------|--|---------------|
| Clostridium difficile | Toutes les surfaces y compris le sol | Tous les jours (sanitaires et poignées de porte 2x par jour) | Tristel fuse* |
| VRE | Toutes les surfaces y compris le sol | Tous les jours (sanitaires et poignées de porte 2x par jour) | Incidin plus |
| Norovirus | Toutes les surfaces y compris le sol | Tous les jours (sanitaires et poignées de porte 2x par jour) | Tristel fuse* |

**désinfectant à base de dioxyde de chlore + un détergent*

Merci pour votre attention.
Avez-vous des questions ?

